



PARTICIPACION DE LA MUJER EN LA FUERZA LABORAL

DEPARTAMENTO DEL TRABAJO
Y RECURSOS HUMANOS

Hon. Román Velasco González
SECRETARIO

PROMEDIO AÑO NATURAL 2004

Contenido:

Introducción	1
La Mujer y su Desarrollo en la Fuerza Laboral	2
Distribución por Edad	2
Composición Industrial	2
Composición Ocupacional	3
Nivel Educativo	3
Composición Salarial	3
Estado Marital	3
Desempleo	4
Fuera de Grupo Trabajador	4
Tablas Estadísticas	5

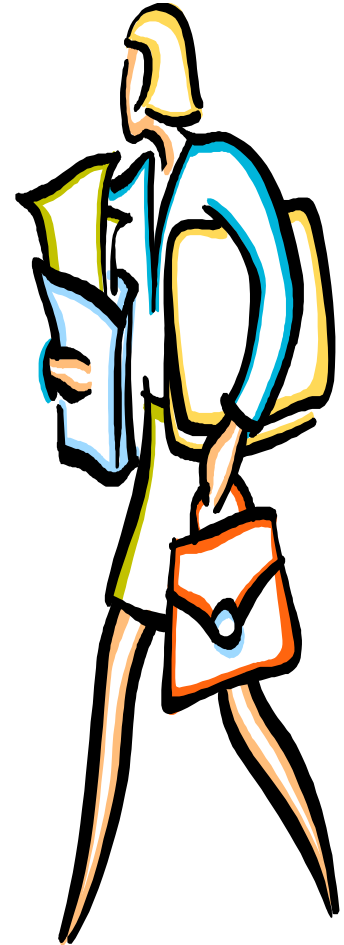
INTRODUCCION

(Revision Censo 2000)

Para poder ubicar propiamente la participación de la mujer en la fuerza laboral en su justa perspectiva histórica, hay que observar necesariamente los datos estadísticos recopilados a través de los años. La mujer puertorriqueña contribuyó con su esfuerzo y trabajo al desarrollo económico de la isla. A medida que el tiempo avanza, más son los logros alcanzados por la mujer en la fuerza laboral. Aunque antes de la década de los sesenta la participación de la mujer representaba una tercera parte de la fuerza trabajadora, hoy notamos un crecimiento significativo en su participación en el mercado de empleo. Así lo demuestran los datos estadísticos disponibles sobre la mujer, relacionado con su participación en la fuerza laboral durante los últimos 34 años. De hecho, su aportación en el proceso de producir bienes y servicios, ha sido un factor determinante en el crecimiento económico que se ha

experimentado en los últimos años.

La mujer, que tradicionalmente se dedica a las tareas domésticas y manejo del hogar, ha hecho incursión en sectores de la economía que anteriormente estaban desprovistos de ella. La mujer ha tenido que pasar por una profunda transformación al dejar el hogar para enfrentarse a una sociedad en evolución. Con la independencia económica como consecuencia del trabajo remunerado y la oportunidad de instruirse y prepararse académicamente mejor, su rol ha ido variando año tras año hasta alcanzar una participación activa en nuestra economía. A pesar de esto, ella no ha abandonado el importante papel que desempeña dentro del hogar como administradora del mismo, como madre y esposa.



La Mujer y su Desarrollo en el Campo Laboral

Durante los últimos 34 años nuestra economía ha generado 538,000 empleos, correspondiéndole a las mujeres más de la mitad de los mismos (60 por ciento). Para el 1970 el empleo total para Puerto Rico se estimó en 688,000 personas.

Diez años más tarde, el empleo total alcanzó la cifra de 760,000 personas para un crecimiento de 72,000 empleos. De dicho aumento, el 81 por ciento correspondía a las mujeres. Para el 1990 el empleo promedio fue 972,000

personas, para un aumento de 212,000 empleos adicionales al compararlo con la cifra de 1980. Para el 2004 el empleo total fue de 1,226,000, de los cuales 537,000 correspondió a empleo femenino.

La mujer puertorriqueña ha incrementado su participación en la fuerza laboral. La tasa de participación de ésta, aumentó de 28 por ciento en 1970, a 31 por ciento en 1990. Esta participación de la mujer continúa en aumento

en el 2000 y el 2004 con 35 y 37 por ciento respectivamente. En los hombres fue a la inversa. En el 1970 la tasa de participación en los hombres fue de 71 por ciento; para el 1990 se redujo a 62 por ciento y para el 2004 bajó a un 59 por ciento.



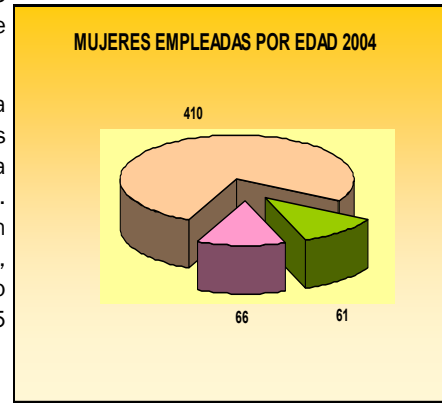
Características más Significativas de la Mujer Empleada

Distribución por Edad

Durante el 1970, el total de mujeres empleadas fue de 215,000. Esto representa el 31 por ciento del total de empleados que había en la isla. La edad promedio de las mujeres empleadas era de 34 años, siendo menor que la edad promedio de los varones empleados. El 24 por ciento de las mujeres empleadas eran jóvenes de menos de 25 años de edad, el 67 por ciento eran de 25 a

54 años mientras que el 8 por ciento eran mujeres de 55 años y más de edad.

Pasados 34 años, la distribución por edad de las mujeres empleadas no ha variado grandemente. Todavía las jóvenes siguen teniendo poca participación, ya que la mayoría del empleo femenino está entre los 25 a 54 años de edad.



Composición Industrial

Los cambios en el desarrollo económico en Puerto Rico a través del tiempo han provocado movilidad en las oportunidades de empleo para la mujer. Para el 1970, el 28 por ciento de los empleos existentes para la mujer se encontraban en el sector Manufacturero. La participación de éstas en dicho sector estaba casi a la par con la de los hombres. La industria de Servicios fue el segundo sector de importancia en el empleo femenino. Otro sector importante donde la mujer ha tenido una participación significativa es en la Administración Pública, donde para el 1970 había 49,000 damas empleadas. Para este mismo año las faenas agrícolas contaban con solamente 3,000 empleadas. El trabajo de la mujer en la Agricultura fue reemplazado por otros sectores de la economía como el Gobierno, la Manufactura y la industria de Servicios.

Para el 2004 se observa que la proporción de la mujer empleada por grupo industrial ha variado en comparación con la década de 1970.

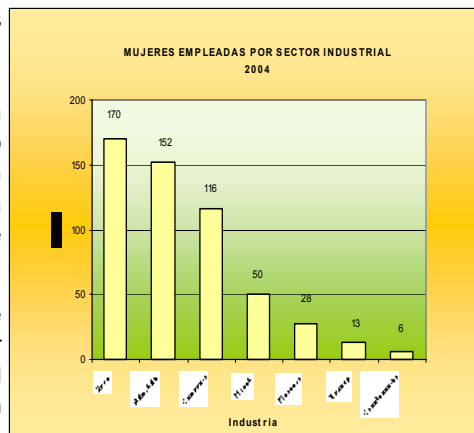
Los sectores de Servicios y Administración Pública, representan las actividades con más empleo femenino, 170,000 y 152,000 empleos respectivamente. Más de la mitad de los empleos en la Administración Pública están ocupados por mujeres actualmente. Durante los últimos 34 años este sector generó 103,000 empleos en las mujeres.

Otro sector importante es la industria de Servicios, que entre ambos períodos generó 114,000 empleos femeninos. La mujer ha progresado mucho en el campo del Comercio, en

los últimos 34 años el empleo de mujeres en el Comercio aumentó en un 70 por ciento más de lo que existía para la década del 1970. Es bueno señalar que a partir del 1995, el sector del Comercio ha desplazado a la Manufactura en cuanto a empleo femenino se refiere.

Los sectores donde la participación de la mujer es menor son: la industria de la Construcción, Transportación y Agricultura. Tradicionalmente estas son consideradas como actividades propias para hombres por la naturaleza de trabajo. En resumen, en los sectores de Servicios, Administración Pública, Comercio y la industria de Manufactura es donde más oportunidades de empleo hay para la mujer.

“Más de la mitad de los empleos en la Administración Pública están ocupados por mujeres”



Composición Ocupacional

Para el año 1970, el 36 por ciento de las mujeres ocupaban plazas pertenecientes a trabajos profesionales y de oficina. El 27 por ciento eran operarias y costureras. Durante los últimos 34 años la mujer aumentó su participación en las ocupaciones profesionales y de oficina, donde más de la mitad de estas son ocupadas por ellas. Aunque la mujer ocupa más plazas profesionales que los hombres y está mejor preparada académicamente, tiene menos participación que éstos en las

ocupaciones directivas, ejecutivas y administrativas, o sea, en la toma de decisiones. En el 1990 el 15 por ciento de las mujeres eran operarias y costureras, mientras que para el 1995 fue de un 13 por ciento. Para el 2000 la cifra es de 10 por ciento y para el 2004 esta cifra fue de 7 por ciento.

Ocupaciones como Sirvientas, Amas de Llave, Lavanderas, Planchadoras, etc., han desaparecido y en su lugar

aumenta el empleo en otros grupos ocupacionales donde se requiere una mejor preparación académica. El empleo de mujeres en Servicios Domésticos disminuyó de 7 por ciento en 1970 a 2 por ciento en el 1995. Para el 2000 es de 1 por ciento y en el 2004 aumentó levemente a un 2 por ciento.

Nivel Educativo

Con relación a la educación, la mujer que trabaja tiene una mejor preparación académica que los hombres. La mediana de escolaridad para el 2000 en la mujer fue de 13.2 grados mientras que para los hombres es de 12.7 grados. Para el año 2004 la mediana de escolaridad de la mujer es de 13.3 grados mientras que la de los hombres fue de 12.8 grados. Durante el año 1970, la mujer poseía una mediana de escolaridad de duodécimo grado. Solamente el 21 por ciento de las mujeres empleadas había completado uno o más grados en el nivel universitario; mientras que en el 2000, el 63 por ciento completó al menos un grado o más en el nivel universitario y para el 2004 fue de 65 por ciento. Indiscutiblemente la mujer ha progresado mucho en el campo educativo, lo que le capacita para competir con el hombre en el Mercado de empleo y lograr una participación más activa en nuestra economía.

Composición Salarial

En el 1970 un trabajador asalariado recibía \$61.30 como salario semanal. El salario semanal mediano para los hombres era más alto en todos los sectores industriales comparado con el de la mujer. La industria con el salario más alto fue la de finanzas y banca donde había poca representación femenina. En el sector de transportación y comunicaciones y utilidades públicas la mujer recibía mayor salario que el hombre. En la industria de servicios éstas recibían menos remuneración, con \$51.90 semanales.

En el 1990, el salario semanal mediano para la mujer fue de \$158.20 lo que representó 60¢ más que los hombres (\$157.60). Esto es debido a la protección de las leyes creadas, relacionadas con la discriminación de la mujer en el empleo y las leyes de salario mínimo local y federal vigentes. Para el 1995, el salario semanal mediano para la mujer fue

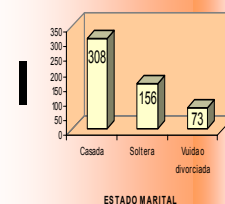
de \$188.10 y para el hombre de \$189.80, mientras en el 2000 las mujeres ganaron \$5.20 menos que los hombres (\$214.80 y \$220.00, respectivamente). En el 2004 las mujeres devengaron un salario semanal mediano de \$239.20 y los hombres de \$241.90.

Estado Marital

La composición marital de las mujeres empleadas no varió mucho durante los últimos 34 años. En el 1970, el 59 por ciento de las mujeres empleadas eran casadas y en el 2004, el 57 por ciento. El número de mujeres viudas o divorciadas que trabajan aumentó de 22,000 a 73,000 en ese mismo período. La mujer asumió un papel importante en el hogar como fuente de ingreso. En el 1970 habían 36,000 trabajando como jefes de familia, o sea, que la mujer era la cabeza del grupo familiar. Para el 2004 hay 164,000 trabajando y cumpliendo con la función de ser la principal proveedora del hogar.

“La mediana de escolaridad de la mujer es superior a la del hombre”

MUJERES EMPLEADAS POR ESTADO MARITAL
2004





**DEPARTAMENTO DEL TRABAJO
Y RECURSOS HUMANOS**
Hon. Román Velasco González
SECRETARIO

NEGOCIADO DE ESTADISTICAS
Clarisa E. Muñiz Muñiz
Directora

GRUPO TRABAJADOR
Juan R. López Rivera
Jefe de División

Tel: 787-754-5350

www.net-empleopr.org/almis23/

Fax: 787-754-5342
jrlopez@dtrh.gobierno.pr

Desempleo

EL número de mujeres desempleadas para el 1970 ascendió a 24,000. Para el 2004 el desempleo femenino se estimó en 53,000, o sea, un aumento de 29,000. La tasa de desempleo en las mujeres se ha mantenido en 10 por ciento. En los hombres el crecimiento en el desempleo fue de 11 por ciento en 1970 a un 12 por ciento en el 2004.

El desempleo en la mujer se ha concentrado entre las edades de 25 a 54 años. Período en que la mayoría se encuentra en la etapa más productiva. Sin embargo, la

tasa de desempleo más elevada se encuentra entre las mujeres de 16 a 24 años (27 por ciento). Un cambio significativo es el progreso de la mujer desempleada en relación con su educación. En el 2004 esta tiene una mediana de escolaridad de 12.9 grados, lo que supera la escolaridad promedio del hombre desempleado(12.4).

Para el 1970 el 46 por ciento de las mujeres desempleadas eran casadas. En el 1995, eran casadas un 49 por ciento y en el 2004, se redujo a un 42 por ciento. En el 1970, el 13 por ciento de las mujeres

desempleadas eran jefes de familia. Para el 1990 fue un 20 por ciento, aumentó a un 25 por ciento en el 1995 y continuó su incremento en el 2004 con un 30 por ciento. Por sector industrial observamos que las industrias con más concentración de mujeres buscando trabajo son Comercio y Servicios.

Fuera del Grupo Trabajador

Existe una gran cantidad de mujeres que están fuera de la fuerza laboral, amas de casa, la mayoría de estas. En términos numéricos, es bastante significativo, ya que en el 1975 y 1980 sobrepasa en tamaño al total de empleados que tiene la economía. En el 1990, el total de mujeres Fuera del Grupo Trabajador era de 919,000, el 84 por ciento de

éstas amas de casa. Para el 2000 la cifra Fuera De Grupo Trabajador fue de 990,000 y para el 2004, 1,022,000.

A continuación se presenta un cuadro estadístico sobre las principales características de la fuerza laboral de la mujer.

Otras Publicaciones:

- ☞ Empleo y Desempleo en Puerto Rico
- ☞ Escolaridad en La Fuerza Obrera
- ☞ Personas Fuera del Grupo Trabajador
- ☞ El Desempleo en Los Jefes de Familia
- ☞ Encuesta sobre Las Personas Unionadas
- ☞ Empleo y Desempleo en Los Jóvenes
- ☞ Encuesta Especial sobre Personas con Impedimentos en Puerto Rico

Artículos:

- ☞ El Desempleo
- ☞ Cómo se preparan los datos de Empleo y Desempleo

TABLAS ESTADÍSTICAS

TABLA 1
ESTADO DE EMPLEO TOTAL
AMBOS SEXOS
(EN MILES)

REVISADO CENSO 2000

ESTADO DE EMPLEO	1970	1975	1980	1985	1990	1995	2000	2004
Población 16 años y Más	1,607	1,831	2,116	2,348	2,495	2,675	2,806	2,938
Grupo Trabajador	771	821	916	992	1,132	1,247	1,293	1,371
Tasa de Participación	48.0	44.9	43.3	42.3	45.4	46.6	46.1	46.7
Empleados	688	673	760	776	972	1,076	1,162	1,226
Desempleados	83	149	156	216	161	171	131	145
Tasa de Desempleo	10.7	18.1	17.1	21.8	14.2	13.7	10.1	10.6
Fuera del Grupo Trabajador	836	1,010	1,200	1,356	1,363	1,428	1,513	1,566
Oficios Domésticos	530	603	676	749	770	807	853	860
En la Escuela	139	178	226	253	245	231	233	245
Incapacitados	40	40	82	93	89	119	141	172
Retirados	-	-	-	-	-	-	184	207
Otros	126	189	216	261	260	271	102	82

TABLA 2
ESTADO DE EMPLEO EN LA MUJER
(EN MILES)

REVISADO CENSO 2000

ESTADO DE EMPLEO	1970	1975	1980	1985	1990	1995	2000	2004
Población 16 años y Más	855	961	1,118	1,243	1,339	1,443	1,524	1,611
Grupo Trabajador	239	259	311	346	419	493	534	590
Tasa de Participación	28.0	27.0	27.8	27.9	31.4	34.2	35.0	36.6
Empleadas	215	222	273	290	375	440	492	537
Desempleadas	24	38	38	56	45	53	42	53
Tasa de Desempleo	10.2	14.5	12.3	16.2	10.7	10.8	7.7	9.9
Fuera del Grupo Trabajador	616	701	807	896	919	950	990	1,022
Oficios Domésticos	529	600	673	746	767	802	847	852
En la Escuela	72	90	118	131	134	124	126	136
Incapacitados	11	9	14	17	15	21	15	30
Retirados	-	-	-	-	-	-	a/	2
Otros	4	2	2	a/	3	3	2	a/

TABLA 3
ESTADO DE EMPLEO EN EL HOMBRE
(EN MILES)

REVISADO CENSO 2000

ESTADO DE EMPLEO	1970	1975	1980	1985	1990	1995	2000	2004
Población 16 años y Más	752	870	998	1,006	1,157	1,232	1,282	1,326
Grupo Trabajador	532	562	605	646	712	754	759	782
Tasa de Participación	70.8	64.6	60.7	58.4	61.6	61.2	59.2	58.9
Empleadas	474	451	487	486	596	636	671	690
Desempleadas	59	111	118	160	115	117	90	92
Tasa de Desempleo	11	19.8	19.5	24.7	16.2	15.6	11.8	11.8
Fuera del Grupo Trabajador	220	308	393	460	444	478	522	545
Oficios Domésticos	a/	3	3	3	3	5	7	8
En la Escuela	67	88	109	121	111	107	108	109
Incapacitados	29	31	67	76	73	98	126	142
Retirados	-	-	-	-	-	-	183	205
Otros	122	187	214	260	257	268	100	80

TABLA 4
MUJERES EMPLEADAS Y DESEMPLEADAS POR EDAD
(EN MILES)

REVISADO CENSO 2000

ESTADO DE EMPLEO	1970	1975	1980	1985	1990	1995	2000	2004
Total de 16 Años y Más								
Empleadas	215	222	273	290	375	440	492	537
Desempleadas	24	38	38	56	45	53	42	53
16 - 24 años								
Empleadas	52	46	48	34	47	58	63	66
Desempleadas	13	16	17	22	16	17	13	16
25 - 54 años								
Empleadas	145	160	206	231	298	343	378	410
Desempleadas	11	21	19	32	27	34	27	35
55 años y más								
Empleadas	18	16	19	25	30	40	50	61
Desempleadas	a/	a/	a/	a/	a/	2	a/	a/

a/ Muy pocos casos en la muestra para un estimado confiable.

TABLA 5
MUJERES EMPLEADAS POR SECTOR INDUSTRIAL
(EN MILES)

REVISADO CENSO 2000

SECTOR INDUSTRIAL	1970	1975	1980	1985	1990	1995	2000	2004
	215	222	273	290	375	440	492	537
Agricultura	3	a/	a/	a/	a/	a/	a/	a/
Construcción	a/	a/	a/	a/	2	3	4	6
Manufactura	61	57	65	65	74	72	66	50
Comercio	35	36	39	43	61	82	100	116
Transportación, Comunicación, y Utilidades	4	5	6	7	12	12	12	13
Finanzas, Seguros y Bienes Raíces	5	7	9	12	17	20	25	28
Servicios	56	50	60	69	95	121	142	170
Administración Pública	49	66	91	92	113	127	142	152

**“La mujer
ocupa más
plazas
profesionales
que los
hombres...
pero ocupa
menos plazas
directivas”**

TABLA 6
MUJERES EMPLEADAS POR GRUPO OCUPACIONAL
(EN MILES)
REVISADO CENSO 2000

ESTADO DE EMPLEO	1970	1975	1980	1985	1990	1995	2000	2004
	215	222	273	290	375	440	492	537
Trabajadoras profesionales y relacionados ^{1/}	31	39	56	66	88	101	125	140
Administradoras, oficiales y relacionados	12	11	17	19	33	39	54	62
Trabajadoras de oficina	46	54	72	77	108	126	149	157
Vendedoras	15	15	15	16	21	28	31	36
Artesanas y relacionados	3	2	3	4	5	8	a/	a/
Operarias y relacionados	58	52	58	53	57	58	50	36
Trabajadoras en servicio doméstico	14	7	5	4	5	7	7	10
Trabajadoras en otros servicios	34	40	45	47	52	71	70	86
Trabajadoras agrícolas	3	a/	a/	a/	a/	a/	a/	a/
Trabajo General *	-	-	-	-	-	-	5	6

1/ Incluye profesionales, maestros, semi profesionales y técnicos de salud.

a/ Muy pocos casos en la muestra para un estimado confiable.

* Disponible desde el 1997

TABLA 7
MUJERES EMPLEADAS POR NIVEL EDUCACIONAL
(EN MILES)
REVISADO CENSO 2000

NIVEL EDUCACIONAL	1970	1975	1980	1985	1990	1995	2000	2004
Total	215	222	273	290	375	440	492	537
No Informó	a/	a/	a/	a/	a/	4	5	6
Ningún Grado Escolar Completado	7	4	2	a/	2	2	a/	a/
Escuela Elemental (1 - 6 grados)	47	33	30	26	20	18	15	12
Escuela Intermedia (7 - 9 grados)	32	29	29	23	24	23	20	21
Escuela Superior (10 - 12 grados)	83	91	107	103	117	130	141	145
Nivel Universitario (13 grados o más)	46	64	103	135	210	261	310	351
Mediana de Escolaridad ^{1/}	12.0	12.0	12.0	13.3	13.3	13.3	13.2	13.3

1/ Punto medio en la escala de años escolares completados

que divide la distribución en dos partes iguales.

a/ Muy pocos casos en la muestra para un estimado confiable.

TABLA 8
MUJERES EMPLEADAS POR ESTADO MARITAL
(EN MILES)
REVISADO CENSO 2000

ESTADO MARITAL	1970	1975	1980	1985	1990	1995	2000	2004
Total	215	222	273	290	375	440	492	537
Soltera	67	55	65	66	93	120	135	156
Casada	127	138	169	182	229	261	292	308
Vuida o divorciada	22	30	39	41	53	59	66	73

TABLA 9
MUJERES EMPLEADAS POR PARENTESCO CON EL JEFE
(EN MILES)
REVISADO CENSO 2000

RELACION CON EL JEFE	1970	1975	1980	1985	1990	1995	2000	2004
Total	215	222	273	290	375	440	492	537
Jefe	36	39	52	59	87	113	135	164
Esposa del Jefe	105	119	152	165	206	231	254	265
Hija del Jefe	58	52	58	56	68	80	87	90
Otros Familiares del Jefe y particulares	17	12	11	10	13	15	16	17

TABLA 10
TASA DE DESEMPLEO PARA LA MUJER POR GRUPO DE EDAD
(EN POR CIENTO)
REVISADO CENSO 2000

AÑOS DE EDAD	1970	1975	1980	1985	1990	1995	2000	2004
Total	10.2	14.5	12.3	16.2	10.7	10.8	7.7	9.0
16 - 19 años	30.1	41.1	36.7	55.6	33.9	29.7	25.6	26.9
20 - 24 años	16.5	22.4	22.6	35.4	24.1	21.6	14.9	17.7
25 - 54 años	7.0	11.6	9.1	12.1	8.4	9.0	6.6	8.0
55 años y más	a/	a/	a/	a/	a/	4.8	a/	a/

a/ Muy pocos casos en la muestra para un estimado confiable.

TABLA 11
MUJERES DESEMPLEADAS POR GRUPO INDUSTRIA
(EN MILES)

REVISADO CENSO 2000

SECTOR INDUSTRIAL	1970	1975	1980	1985	1990	1995	2000	2004
Total	24	38	38	56	45	53	42	53
Manufactura	11	15	12	16	12	13	7	8
Comercio	2	5	5	7	10	13	11	16
Servicios	3	5	7	9	8	11	10	14
Administración Pública	2	6	8	14	8	8	6	8
Otras Industrias ^{1/}	a/	a/	a/	a/	2	3	3	3
No Clasificados ^{2/}	5	6	6	8	5	6	5	4

a/ Muy pocos casos en la muestra para un estimado confiable.

1/ Incluye Agricultura, Construcción, Transportación,

Comunicación y Utilidades Públicas y Finanzas, Seguros y Bienes Raíces

2/ Mujeres sin experiencia previa de trabajo.

TABLA 12
MUJERES DESEMPLEADAS POR NIVEL EDUCACIONAL
(EN MILES)

REVISADO CENSO 2000

NIVEL EDUCACIONAL	1970	1975	1980	1985	1990	1995	2000	2004
Total	24	38	38	56	45	53	42	53
No Informó	n/d	n/d	a/	a/	a/	a/	a/	a/
Ningún Grado Escolar Completado	a/	a/	a/	a/	a/	a/	a/	a/
Escuela Elemental (1 - 6 grados)	5	6	4	4	2	2	a/	a/
Escuela Intermedia (7 - 9 grados)	5	7	6	6	4	5	4	4
Escuela Superior (10 - 12 grados)	12	19	18	26	19	22	18	24
Nivel Universitario (13 grados o más)	a/	6	9	19	19	23	18	24
Mediana de Escolaridad ^{1/}	11.6	11.5	12.0	12.7	12.8	12.8	12.8	12.9

a/ Muy pocos casos en la muestra para un estimado confiable.

1/ Punto medio en la escala de años escolares completados que divide la distribución en dos partes iguales.

n/d Cifras No disponibles.

TABLA 13
MUJERES DESEMPLEADAS POR ESTADO MARITAL
(EN MILES)

REVISADO CENSO 2000

ESTADO MARITAL	1970	1975	1980	1985	1990	1995	2000	2004
Total	24	38	38	56	45	53	42	53
Soltera	12	16	17	25	19	21	19	24
Casada	11	19	17	24	20	26	18	22
Vuida o divorciada	a/	4	5	7	6	6	5	6

a/ Muy pocos casos en la muestra para un estimado confiable.

TABLA 14
MUJERES DESEMPLEADAS POR PARENTESCO CON EL JEFE
(EN MILES)
REVISADO CENSO 2000

RELACION CON EL JEFE	1970	1975	1980	1985	1990	1995	2000	2004
Total	24	38	38	56	45	53	42	53
Jefe	3	5	6	10	9	13	12	16
Esposa del Jefe	8	13	12	19	16	19	13	17
Hija del Jefe	12	17	16	23	17	18	14	17
Otros Familiares del Jefe	2	3	3	4	3	3	3	3

15

SALARIO SEMANAL MEDIANO DE LAS MUJERES EMPLEADAS ASALARIADAS ^{1/}
POR SECTOR INDUSTRIAL
REVISADO CENSO 2000

SECTOR INDUSTRIAL	1970	1975	1980	1985	1990	1995	2000	2004
Todas las industrias	\$58.30	\$78.50	\$122.70	\$142.90	\$158.20	\$188.10	\$214.80	\$239.20
Agricultura	-	-	-	-	-	-	a/	a/
Construcción	-	-	-	-	-	-	a/	a/
Manufactura	55.50	70.90	121.70	138.80	154.20	181.60	207.90	257.10
Comercio	58.20	68.60	117.70	132.00	132.10	124.20	151.50	131.70
Transportación, Comunicación, y Utilidades Públicas	76.40	a/	156.20	197.40	a/	a/	a/	a/
Finanzas, Seguros y Bienes Raíces	78.70	103.10	143.20	171.80	a/	a/	a/	a/
Servicios	51.90	80.40	120.40	142.70	156.30	181.50	223.30	231.70
Administración Pública	69.30	94.90	127.70	156.70	198.60	215.20	292.90	358.70

a/ Muy pocos casos en la muestra para un estimado confiable.

1/ Punto que divide la distribución de escalas de salario en dos partes iguales

